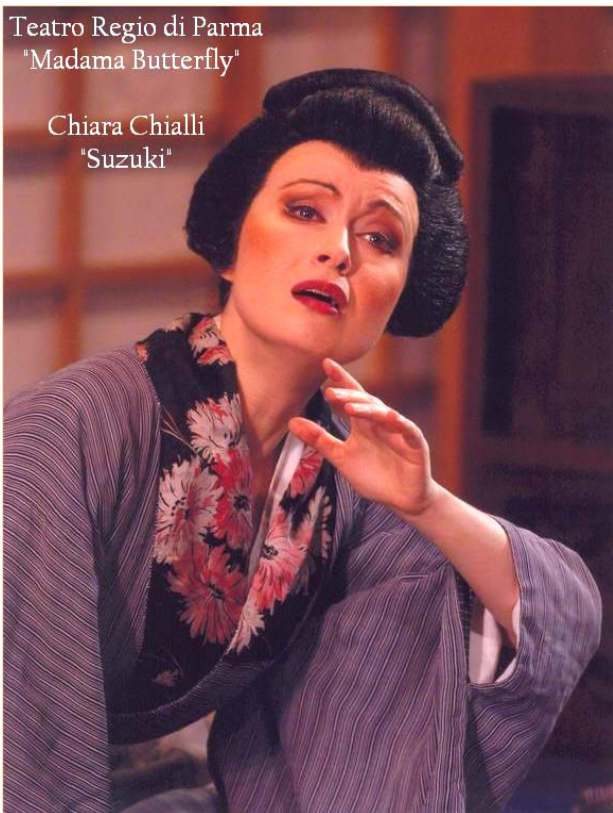


Chiara Chialli

Mezzosoprano

Teatro Regio di Parma
"Madama Butterfly"

Chiara Chialli
"Suzuki"



Chiara Chialli nasce a Sansepolcro, in provincia di Arezzo. Si avvicina alla musica all'età di 7 anni con lo studio del pianoforte che in seguito affincherà a quello della composizione. Si diploma in canto nel 1996 con il massimo dei voti e la lode presso il Conservatorio Morlacchi di Perugia.

Si perfeziona nella tecnica canore e nei vari stili di canto, e nella recitazione, con *René Clemencic*, *Robert Kettelson*, *Edoardo Müller*, *Claudio Desideri*, *Leyla Gencer*, *Carlo Bergonzi*, *Renata Scotto*, *Mirella Freni*, *Alberto Zedda* quale allieva effettiva dell' "Accademia Rossiniana" di Pesaro, e con l'attore teatrale *Ferruccio Soleri*. Vince, nel 1997, quale unica donna vincitrice, il Concorso Europeo *As.Li.Co.* con finalissima disputata al *Teatro Alla Scala di Milano*.

Da allora parte la sua carriera che la fa contraddistinguere come uno dei mezzosoprani emergenti italiani con numerosi e prestigiosi concerti e debutti operistici, tra i quali, nei ruoli principali del mezzosoprano:

l'opera contemporanea *Leyla und Medjnun* di D. Glanert, presso il *Cantiere Internazionale d'Arte di Montepulciano*, *Falstaff* di G. Verdi, accanto a Rolando Panerai e diretta da Tiziano Severini, *L'Isola di Merlino* di C. W. Gluck e *Le Nozze di Figaro* di W. A. Mozart, presso i teatri principali del circuito lombardo, e quindi il *Teatro Ponchielli di Cremona*, il *Grande di Brescia*, il *Sociale di Como*, il *Fraschini di Pavia* e il *Cagnoni di Vigevano*;

Calorosi consensi di pubblico e critica accolgono, nel 1998, il suo debutto al *Teatro Regio di Parma* con *Hänsel und Gretel* di E. Humperdink, diretta da Massimo De Bernart e per la regia di Lorenzo Arruga. Con il *Falstaff* di Antonio Salieri, diretta da Alberto Veronesi e con la regia di Beni Montresor, si esibisce al *Teatro Sociale di Lecco*, al *Fraschini di Pavia* e al *Franco Parenti di Milano* e approda, con la stessa opera, alla "Spring Season" del *B.A.M. (Brooklyn Academy of Music)* di New York, incisa poi per la casa discografica *Chandos*. Lo stesso anno debutta al *Teatro Verdi di Sassari* con il *Falstaff* di G. Verdi, accanto a Simone Alaimo, e al *Teatro Pergolesi di Jesi* con le *Nozze di Figaro* Mozartiane.

Nel 1999 si cimenta con successo nella *Rosina* del *Barbiere di Siviglia* di G. Rossini presso il *Festival Internazionale d'Arte di San Gimignano*, e nel *Tancredi* presso il *Teatro Verdi di Sassari*. Affronta l'opera contemporanea *Il Gatto con gli stivali* di M. Priori al *Teatro Nuovo di Verona*, al *Sociale di Trento*, al *Teatro di Corte di Napoli* e allo *Zandonai di Rovereto*. Nel 2000 incarna nuovi ruoli Mozartiani nel *Così Fan Tutte* a Chieti e nel *Die Zauberflöte* al *Teatro Verdi di Sassari*, e, con l'opera contemporanea *Ghost Cafè* di C. Galante, debutta al *Teatro Donizetti di Bergamo*.

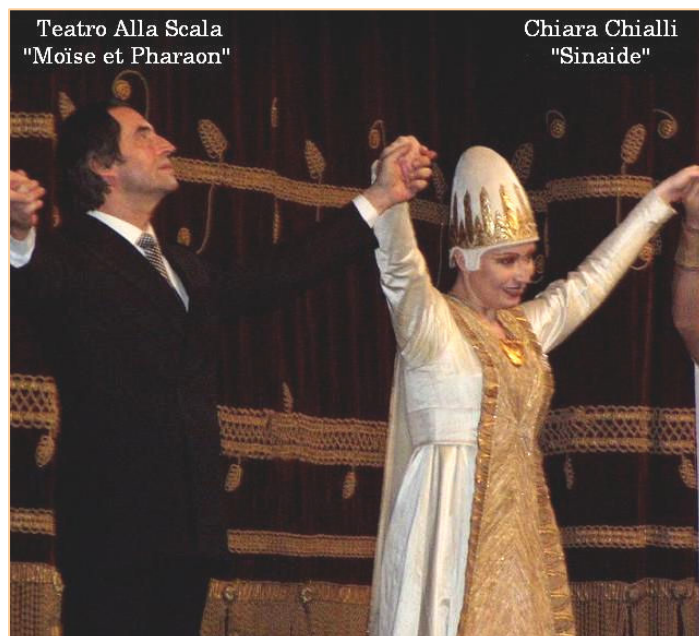
Teatro Campoamor de Oviedo
"Alcina"

Chiara Chialli
"Bradamante"



Il 2000 è l'anno che segna anche il felice debutto al *Festival Puccini di Torre del Lago*, dove tornerà nel 2003, diretta da Keri Lynn Wilson, per la regia di *Vivien Hewitt*, con la *Madama Butterfly* di G. Puccini.

Altro importante *Festival*, quello *Verdiano di Busseto*, la vede, nel 2001, cimentarsi con successo nella *Forza del Destino* di G. Verdi, diretta da Julian Kovatchev e per la regia di Beppe de Tommasi, appositamente scelta per il ruolo da Carlo Bergonzi.



Teatro Alla Scala
"Moïse et Pharaon"

Chiara Chialli
"Sinaide"

Con un'altra opera verdiana, *Il Nabucco*, si esibisce al *Teatro Alighieri di Ravenna*, la *Gran Guardia di Livorno* e al *Teatro del Giglio di Lucca*; Lo stesso anno debutta nel *Don Giovanni* di Mozart presso il *Teatro Vittorio Emanuele di Messina* riscuotendo calorosi consensi. Nel 2002 è interprete applauditissima della *Madama Butterfly*, accanto a Fiorenza Cedolins, e del *Werther* di J. Massenet, con Marcelo Alvarez, entrambe le opere rappresentate al *Teatro Verdi di Trieste*, scelta appositamente per quest'ultima e diretta da Daniel Oren, per la regia di Nicolas Joel; di nuovo interpreta *Charlotte* nel *Werther* accanto ad Aquiles Machado al *Teatro Guimerà di Santa Cruz de Tenerife*; La ritroviamo trascinante protagonista nell'opera contemporanea *The*

Medium di G. Menotti al *Teatro Tripcovich di Trieste*, vincendo il premio "Viozzi" per l'interpretazione di "Madame Flora".

Nel 2002 è la volta di un altro importante debutto, quello all'*Arena Sferisterio* del *Festival di Macerata*, con *Rigoletto* di G. Verdi, accanto a Marcelo Álvarez e a Mariella Devia, diretta da Daniele Callegari; inaugura la stagione 2002/ 2003 del nuovo *Teatro "Le Muse" di Ancona* con *Madama Butterfly* di Puccini, accanto a Daniela Dessì e a Marco Armiliato, diretta da Renato Palumbo e per la regia di Renata scotto, riscuotendo unanimi consensi di pubblico e di critica; successivamente debutta al *Teatro Regio di Torino* con *Andrea Chenier* di U. Giordano, accanto a Juan Pons, Daniela Dessì e Marco Armiliato, diretta da Paolo Olmi; per la *Fondazione Arturo Toscanini* di Parma è interprete nel *Rigoletto* di G. Verdi al *Teatro Politeama di Catanzaro*, diretta da Keri Lynn Wilson e per la regia del critico d'arte Vittorio Sgarbi. Accolto calorosamente dal pubblico e dalla critica è il debutto al Teatro San Carlo di Napoli con la *Madame Butterfly* di G. Puccini, accanto a Sylvie Valayre e a Marco Berti, per la direzione di Yves Abel e la regia di Giancarlo del Monaco.

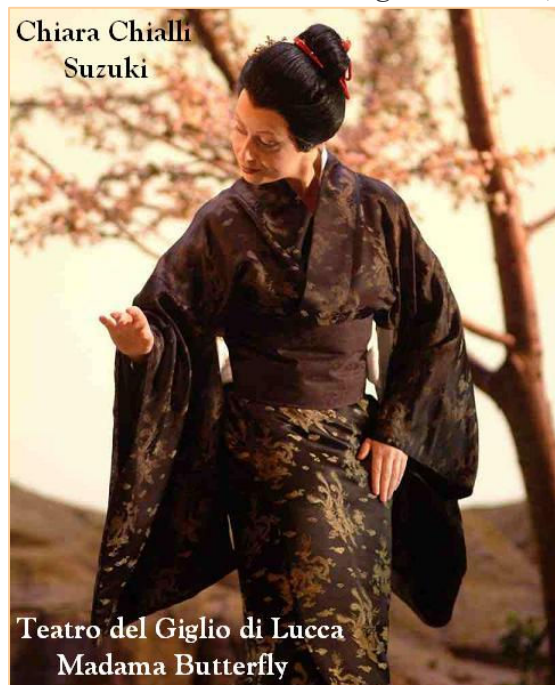
Punto culminante della sua carriera, il debutto al *Teatro Alla Scala di Milano* nella stagione 2003/ 2004 con l'interpretazione della *Sinaide* nel *Moïse et Pharaon* di G. Rossini, scelta personalmente e diretta da Riccardo Muti, per la regia di Luca Ronconi, riscuotendo un personale successo, rinnovato l'anno successivo impersonando *Adalgisa* nella *Norma* di V. Bellini presso il *Teatro Filarmonico di Verona*, accanto a Dimitra Theodossiou, con la direzione di Piergiorgio Morandi e la regia di Hugo de Ana. Interpreta ancora la Suzuki della *Madama Butterfly* accanto ad Isabelle Kabatu e diretta da Massimo de Bernart, presso il *Teatro Comunale di Modena* e il *Teatro Municipale di Piacenza*;



Teatro Alighieri di Ravenna
"Nabucco"

Chiara Chialli
"Fenena"

Altro prestigioso debutto è quello del 2004 nel tempio rossiniano del *Rossini Opera Festival di Pesaro* con *Matilde di Shabran*, accanto a Juan Diego Flórez e ad Annick Massis, per la direzione di Riccardo Frizza e la regia di Mario Martone, cui segue l' incisione "live" per la casa discografica *Decca*; successivamente è interprete della prestigiosa *Madama Butterfly* del "centenario", produzione nata a Lucca presso il *Teatro del Giglio*, ed eseguita anche presso il *Teatro Alighieri di Ravenna*, il *Goldoni di Livorno*, il *Fraschini di Pisa*, il *Sociale di Trento*, il *Verdi di Sassari*, il *Comunale di Bolzano* e il *Regio di Parma*, diretta da Giuliano Carella e per la regia di Eike Gramss.



Chiara Chialli
Suzuki

Teatro del Giglio di Lucca
Madama Butterfly

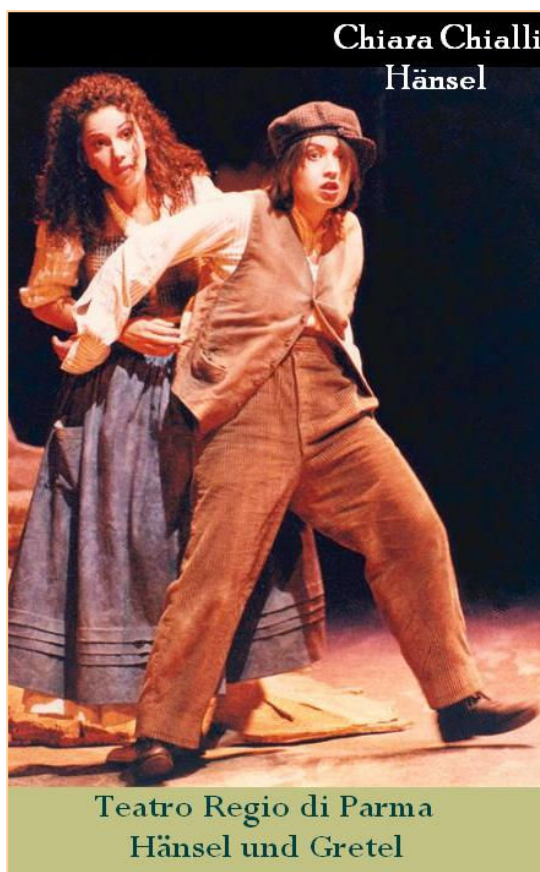
Con l'interpretazione di *Neris* nella *Medea* di Cherubini al *Teatro Verdi di Sassari*, accanto a Denia Mazzola Gavazzeni, riscuote un altro personale caloroso successo di critica e di pubblico, nel 2005 ne è uscito il dvd "live" per la casa discografica *Kikko Classic*; sempre nel 2005 la ritroviamo, accanto a Leo Nucci, Marcello Giordani, Elena Mosuc, Ambrogio Maestri, Ramon Vargas, José Bros, Anthony Michaels-Moore, nel *Rigoletto* di G. Verdi al *Teatro Regio di Parma* diretta da Piergiorgio Morandi, e al *Teatro Del Giglio di Lucca*, e, sempre al *Regio di Parma*, in *Madama Butterfly*, accanto a Vincenzo La scola e Hui He, e, con il ruolo di *Fenena* debutta con il *Nabucco* di G. Verdi all'Arena di Verona.

Nel 2006 la troviamo cimentarsi nel ruolo d'agilità barocca di *Bradamante* al *Teatro Campoamor de Oviedo* (Spagna) con *Alcina* di G. F. Händel, diretta da *Paul Dombrecht*. Caloroso consenso di pubblico e

critica accompagna anche la sua esibizione nel ruolo della protagonista in *Carmen* di G. Bizet, al *Festival di Solothurn* (Svizzera) accanto a Mario Malagnini. Segue il debutto al *Festival Mozart della Coruña* (Spagna) con *L'Incoronazione di Poppea* di C. Monteverdi, diretta e chiamata appositamente da Alberto Zedda. La ritroviamo, diretta da Niksa Bareza, nella *Madama Butterfly*, accanto a Fabio Sartori, presso l'*Arena Flegrea* di Napoli, e si cimenta nuovamente nel ruolo di Cherubino per il debutto allo *Stadttheater di Berna* (Svizzera) con *Le Nozze di Figaro* di W. A. Mozart;

Gli anni successivi sono caratterizzati da altri debutti operistici e numerosi concerti, *Rigoletto* di G. Verdi a Napoli, *Luisa Miller* di G. Verdi a Tokio, *Torvaldo e Dorliska* di G. Rossini al Teatro San Carlo di Napoli, nel ruolo della protagonista ne *La Favorite* di G. Donizetti a Bergamo. Da menzionare, tra le ultime esecuzioni, il successo ottenuto in diretta radiotelevisiva accanto all'orchestra e al coro della radio-televisione spagnola RTVE nell' *Alexander Nevsky* di Sergei Prokofiev, presso il *Teatro Monumental di Madrid*.

Recentemente ha cantato la parte di *Dalila* del *Samson et Dalila* di Camille Saint-Saëns per la "Metronome Production" di Copenaghen (danimarca) e che andrà in onda nel prossimo autunno 2009 per un pubblico di due milioni e mezzo di telespettatori.



Chiara Chialli
Hänsel

Teatro Regio di Parma
Hänsel und Gretel

Intensa è l'attività concertistica, costellata da numerose presenze presso importanti sedi italiane ed estere, sia in *Recitals* solistici che in concerto, accompagnata da prestigiosi pianisti quali *Leone Magiera* e *Janos Acs*, e affiancata da alcune tra le più importanti orchestre italiane ed estere, tra cui, l'Orchestra Cantelli di Milano, la Filarmonica di Torino, la Sinfonica di Bari, L'Orchestra Marchigiana, l'Orchestra dei Pomeriggi Musicali di Milano, L'Orchestra CittàLirica, la Sinfonica di San Remo, la Filarmonica di Como, la Sinfonica di Perugia, l'Orchestra del College di Manchester, la Filarmonica Nazionale di Lublino, l'Orchestra dell'Opera Nazionale Ucraina, l'Orchestra Sinfonica di Francoforte, l'Orchestra dell'Opera Nazionale di Sofia, e molte altre ancora, affrontando un vastissimo repertorio dal barocco al contemporaneo.



Quale rappresentante dell'Arena di Verona si è esibita in concerto a New York, presso l'*Auditorium del Palazzo delle Nazioni Unite*, il *Guggenheim Museum* e la *Cattedrale S.Patriks*, al *Palais du Luxemburg* di Parigi, e, ancora, nella Repubblica Cieca, in Austria, Canada, Inghilterra e Israele.

Nel Settembre 2009, Chiara Chialli impersonerà un nuovo ruolo "en travesti" del belcanto, *Pierotto* della *Linda di Chamounix*, per il "*Bergamo Musica Festival Gaetano Donizetti 2009*", in occasione della riapertura del *Teatro Sociale*, opera cui seguirà il CD Live per la discografia della Fondazione Donizetti.

Ha rilasciato interviste e ha tenuto concerti per i convegni sulla logopedia e sulla voce artistica all'interno di manifestazioni come il "*IV Corso Internazionale di Foniatria e Logopedia*" – "*La Voce artistica*" nel 2005, a cura del professor Franco Fussi, e, nel 2006, al corso di "*Alta formazione in Vocologia Artistica*", istituito dalla Facoltà di medicina e chirurgia dell'Università di Bologna, nell'ambito del Corso di Laurea in Logopedia, dove, nel Marzo 2009 ha tenuto un seminario dal titolo "*La gestione dei risuonatori nel cantante lirico*".

Dicono di lei:

Forza del Destino (G. Verdi) Busseto

"...Chiara Chialli, come zingara Preziosilla, ha mostrato talento, voce, musicalità e presenza scenica..."

Il Giorno - Lorenzo Arruga

Madama Butterfly (G. Puccini) Trieste

"...Una Suzuki che Chiara Chialli eleva a ruolo determinante con una prestazione straordinaria per intensità e coerenza gestuale..."

Il Piccolo - Claudio Gherbitz

The Medium (G. Menotti) Trieste

“...Alla fine della prima scena tra i due ragazzi la musica si ferma, si ode sbattere una porta e, dalla platea, come da un abisso, sale sul palcoscenico Donna Flora, una superba Chiara Chialli...L’applauso più caloroso è stato quello per Chiara Chialli, che oltre alle doti canore ha dimostrato uno spiccato talento teatrale, dando vita a una Donna Flora veramente inquietante. Talento teatrale che molte volte manca alle cantanti che portano in scena eroine muovendosi come manichini. Quindi un’ottima Medium...”

Il portale 22-01-02 Marco Giovanetti

The Medium (G. Menotti) Trieste

“...Dominatrice assoluta delle allucinazioni e delle schizofrenie di Madame Flora è stata la giovane e bravissima Chiara Chialli, mezzosoprano toscano vincitrice del concorso As.Li.Co. nel 1997: espressiva, attrice autentica e intensa, la Chialli ha tratteggiato con grande vigore e dolente e sfumata generosità la finta Medium, grazie a uno splendido timbro vocale e uno scavato declamato teatrale...”

Giornale della Musica on-line - Maria Girardi

Rigoletto (G. Verdi) Macerata

“...lei, Chiara Chialli, cantante e attrice che dà senso ad ogni frase e ad ogni gesto, con intensità prorompente...”

Il Resto del Carlino - Lorenzo Arruga

Werther (J. Massenet) Trieste

“...Chiara Chialli tratteggia una Charlotte di spessore autentico, e fin dall’inizio sa velare di malinconia la tinta affettuosa della sua voce, della quale sa sfruttare il bel timbro mediano scolpendo la melodia con ampi fraseggi. Assieme alla sorella Sophie crea nel duetto del terzo atto, quello fra sorelle che spesso scivola quasi inosservato, un momento di grande fascino...”



Chiara Chialli Teatro Tripovich di Trieste
Madame Flora THE MEDIUM

Il Piccolo - Claudio Gherbitz

Madama Butterfly (G. Puccini) Napoli

“...Ottimo il cast. Su tutti Chiara Chialli, deliziosa mezzosoprano, che dà anima, vita e voce alla fedele Suzuki. Meritato il calore che il San Carlo le ha riservato a sipario calato, solitaria sul palcoscenico...”

Recensione Napoli - Emilio Gioventù

Madama Butterfly (G. Puccini) Torre del Lago

“...fuoriclasse come ugualmente si può dire per la Suzuki di Chiara Chialli. Voce perfetta, ricca di sfumature e fraseggio e notevole padronanza scenica...”

Gli Amici della Musica - Athos Tromboni

Norma (V. Bellini) Verona

“...L’Adalgisa di Chiara Chialli è vibrante ed espressiva, trepidante e intensa, con dei momenti di dolcezza elegiaca...”

La Discussione - Walter Baldasso

Norma (V. Bellini) Verona

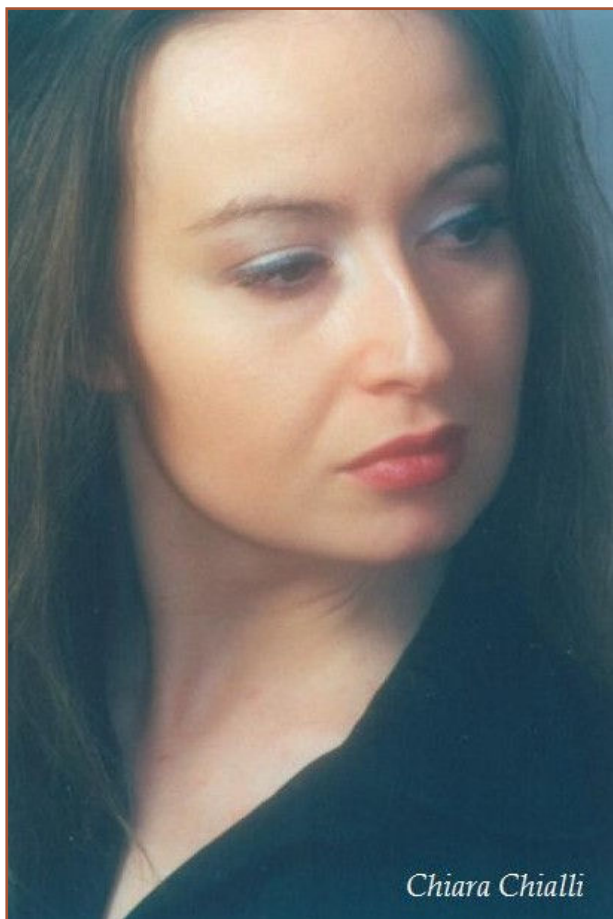
“...Adalgisa, interpretata da una Chiara Chialli dalla morbida pasta vocale e dalle movenze plastiche...”

Corriere del Veneto A.M.G.C.

Matilde di Shabran (G. Rossini) Pesaro

“...la Contessa d’Arco di Chiara Chialli, irresistibile nella sua livida caratterizzazione e quanto mai autorevole nel canto...”

L’Opera - Davide Annachini



Chiara Chialli

Madama Butterfly “La Butterfly del Centenario” (G. Puccini) Lucca

“...una stupefacente attrice-cantante come Chiara Chialli in Suzuki; durante l’aria di Cio-cio-san “Un bel dì vedremo” era lei, Suzuki, il vero centro della scena, come non avevamo mai visto prima e come mai sospettavamo che potesse essere...”

Gli Amici della Musica - Athos Tromboni

Medea (L. Cherubini) Sassari

“...Neris, confidente della Maga, era Chiara Chialli: bellissimo timbro di mezzosoprano, elegante sulla scena, ha interpretato molto bene il ruolo. Voce omogenea, padronanza superba dello stile e un senso accurato del fraseggio. Tutte queste qualità che il pubblico ha giustamente premiato, soprattutto dopo l’aria del secondo atto...”

G. tv -Satellite Television - Giampaolo Tigellio Arghittu

Medea (L. Cherubini) Sassari

“...Veniamo alla Neris di Chiara Chialli: ha dipinto un personaggio a tutto tondo, grazie ad un timbro mezzosopranile venato di smaltature preziose. Una Neris commovente, in cui si apprezzava la dizione perfetta, una tenuta e una gestione dei fiati davvero sorprendente e una sicurezza nel registro acuto, perfettamente saldato a quello medio-grave. Anche per lei applausi di vivo consenso e di stima.

17-10-04 Giampaolo Arghittu

Rigoletto (G. Verdi) Parma

“Elogio anche per Chiara Chialli: il ruolo di Maddalena esige una bella presenza scenica e una voce quasi contraltile e la Chialli fornisce una prova sensuale e tenebrosa, un misto di attrazione e repulsione, come quando pulisce con la gonna la lama della spada lordata dal sangue di Gilda, mentre guarda verso il letto del Duca, le piante agitate dal vento della notte tenebrosa.”

www.teatro.org - Francesco Rapaccioni

Madama Butterfly (G. Puccini) Parma

“...Ottima il mezzo Chiara Chialli, che ha dominato la scena con la sua bella voce scura e soprattutto con una capacità attoriale straordinaria: una interpretazione concentrata su piccoli e significativi gesti, curatissima, assai elegante e raffinata, come quando con la mano sinistra ripiega il kimono sotto le gambe nell’inginocchiarsi, oppure quando segue lo svolgersi degli eventi con movenze del capo e delle mani, o ancora quando, con un gesto preciso e perentorio, interviene a difesa di Cio-Cio-San rinnegata dai parenti, lei, Suzuki, che le rimarrà vicino e fedele sino alla fine, come un’ombra protettiva...”

www.teatro.org - Francesco Rapaccioni

Matilde di Shabran (G. Rossini)

Recensione del CD registrato dal vivo per DECCA al **Rossini Opera Festival** di Pesaro

Chiara Chialli e Hadar Halevy rendono molto bene i rispettivi personaggi; la prima, in particolare, fa sentire una vocalizzazione d’agilità ben più che interessante, il cui modello vocale rimanda ai grandi ruoli rossiniani in travesti, come Tancredi o Arsace.

Recensione nel sito www.operadisc.com

Chiara Chialli

Mezzosoprano

Artist Management di Raffaella Gitto

Via Conca d'Oro, 238 Roma - Tel. e Fax: +39.06.36307058 - E-mail: gittoart@infinito.it